

記号	
	警告および注意
	動いている部分には絶対に触れないでください。
	材料の加熱または高温の液体のブレンドに、0.6L カップまたは 225mL のボウルを使用しないでください。
	長時間使用を続けると部品が熱くなります。モーターベースのドライブソケットやブレードベースのドライブスプラインに触れないでください。
	破損やケガを避けるために、電子レンジでカップ（ブレードベースまたは蓋を含む）を使用しないでください。

▲ 警告

	<p>けがを防止するために。動いているパーツに、絶対に触れないでください。</p> <p>ブレンダーの作動中は、手や調理器具がコンテナやカップに触れないようにしてください。ブレードが回転している間は、指や調理器具をブレードの周りに入れしないでください。</p>	
	<p>ブレードは、ブレンドサイクルが終了して完全に停止するまで、回転し続けます。ブレードが完全に停止してから、ブレードベースとカップを取り扱ってください。</p>	
	<p>ブレンドする前に、ブレードベースをカップまたはボウルにしっかりと固定してください。</p> <p>操作中にカップがブレードベースから外れた場合は、マシンをオフにし、モーターとブレードが完全に停止するまで待ってから、カップとブレードベースをモーターベースから取り外してください。</p>	

▲ 警告

	<p>材料の加熱または高温の液体のブレンドに、0.6L カップまたは 225mL のボウルを使用しないでください。加熱した材料や液体は内部の圧力を高め、カップが破裂しけがを引き起こす可能性があります。</p>
	<p>0.6L カップまたは 225mL ボウルをご使用の場合は、75 秒以上続けてブレンダーを使用しないでください。</p> <p>触れていて気づくほどカップが熱くなってきた場合、または蒸気が出てきた場合は、直ちにブレンドを中止し、ブレンダーの電源を切るプラグを抜いてください。カップや材料の温度が室温に戻ってから、ブレードベースを取り外してください。</p>
	<p>長時間使用を続けると部品が熱くなります。</p> <p>ブレンダーベースのドライブソケットやブレードベースのドライブスプラインには触れないでください。</p> <p>破損やケガを避けるために、電子レンジでカップ（ブレードベースまたは蓋を含む）を使用しないでください。</p>

ブレンドする

- コンテナに食材を投入します。高温の液体のブレンドに、0.6L カップまたは 225mL のボウルを使用しないでください。
 - ブレードベースの溝にゴムパッキンを取り付けます。ゴムパッキンが溝にしっかりと平らにはまるように取り付けてください。
 - ブレードベースをカップもしくはボウルに時計回りに回して取り付けます。ブレンドする前に、ブレードベースをカップまたはボウルにしっかりと固定してください。
 - カップまたはボウルとブレードベースをブレンダーベースに取り付けます。
- ① モーターベースがカップまたはボウルを認識しない場合は、ブレードベースをカップまたはボウルにさらに締め付け、モーターベースに戻します。問題が解決しない場合は、Vitamix カスタマーサービスにご連絡ください。
- レシピの指示に従って食材をブレンドします。
 - ブレンド中に回転が止まってしまった場合は、オン / オフスイッチを押してモーターを止めます。ブレードの回転が停止するまで待ちます。カップとブレードベースをブレンダーベースから取り外します。カップをひっくり返します。カップからブレードベースを取り外します。材料を混ぜます。必要に応じて液体を追加します。ブレードベースを取り付け直し、ブレンダーベースに戻して、ブレンドを続けます。
 - ブレンドした後は、ブレードが完全に停止するまで待ってから、蓋やコンテナ / カップをブレンダーベースから取り外してください。
 - ブレンダーの電源を切ってコンテナをモーターベースから取り外した後、必要に応じて Vitamix ブレードスクレイパーまたはスパチュラを使用して、ブレードの下からサルサ、ゼリー、ジャム、ピーナッツバター、その他の粘度の高い内容物を取り除いてください。

液体

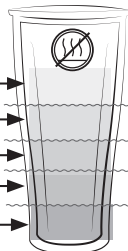
熱い液体をブレンドしないでください!

乾燥食品

葉物野菜

果物・野菜

氷・冷凍食材



お手入れ

食洗機：

カップ、蓋、ブレンダーアダプター、ゴムパッキンは食洗機に対応しています。また、以下の手順で洗浄・殺菌消毒が可能です。

設置した状態での洗浄方法：

1. コンテナの半分まで水を入れ、食器用洗剤を数滴入れます。**高温のお湯は使用しないでください。**
2. アダプターの溝にゴムパッキンを取り付けます。ゴムパッキンが溝にしっかりと平らにはまるように取り付けてください。ブレンダーの前に、ブレードベースをカップまたはボウルにしっかりと固定してください。
3. カップとアダプターをベースに取り付けます。
4. スタート/ストップを押します。速度をゆっくりと10まで上げます。
5. マシンを30～60秒作動させます。
6. 速度を1に下げ、スタート/ストップを押します。
7. カップまたはボウルからブレードベースをゆっくりと取り外します。
8. すべての部品をすすいで水を切ります。

殺菌消毒方法：

1. 洗浄方法に従って洗浄します。
2. コンテナの半分まで水を入れ、液体漂白剤を小さじ1/2投入します。**高温のお湯は使用しないでください。**
3. アダプターの溝にゴムパッキンを取り付けます。ゴムパッキンが溝にしっかりと平らにはまるように取り付けてください。ブレンダーの前に、ブレードベースをカップまたはボウルにしっかりと固定してください。
4. カップとアダプターをベースに取り付けます。
5. スタート/ストップを押します。速度をゆっくりと10まで上げます。
6. マシンを30～60秒作動させます。
7. 速度を1に下げ、スタート/ストップを押します。
8. その後1分ほどコンテナをそのまま置いておきます。
9. カップまたはボウルからブレードベースをゆっくりと取り外します。
10. 漂白剤の入ったお湯を捨てます。コンテナを空気乾燥させます。
11. 殺菌消毒後はすすがないでください。



保証

別売カップおよび部品の3年間完全保証

1. 保証内容

Vita-Mix Corporation (以下「Vitamix」) は、ブレンダーモーターベースとは別途購入されたカップ (以下「カップ」)、蓋、ブレードベース、ゴムパッキン (以下、集合または個別に「部品」と称する) に素材または製造上の欠陥がないこと、また、購入日から3年間は家庭での通常の使用による摩耗に耐えることを保証します。Vitamix は、返品された製品の受領後30日以内に、故障したカップまたは部品を無償で修理いたします。万一、故障したカップまたは部品の修理が不可能であるとVitamixが判断した場合、Vitamixより(A) 無償でカップまたは部品を交換、または(B) 所有者に購入額全額を返金させていただきます。所有者から事前に書面でのご希望のお申し出がない場合は、(A) または(B) はVitamixが決定させていただきます。

2. 保証適用外

本保証は、家庭での通常使用を目的とした所有者のみ適用されます。本保証は、変色、研磨剤やクレンザーの使用による影響、食品の沈着といった、性能に影響のない見た目の変化は対象としていません。本保証は、カップおよび/または部品がその取扱説明書に記載されている指示、警告、および安全上の注意に従って使用されていた場合のみ有効です。

特定のハーブやスパイスをコンテナやカップで挽くと、コンテナやカップに傷がつき、ブレードが早く摩耗する可能性があります。砂が残った、きめの粗い砂利のようなハーブもまた、ブレードが早く摩耗する原因となります。ハーブには揮発性の油分が含まれていることがあり、コンテナやカップに油分が残り、変色の原因となる場合があります。このような場合、コンテナやカップおよびブレードはVitamixの保証外となります。

Vitamix は、承認した保証対象以外の修理の費用に対するいかなる責任も負いません。

修理、交換、購入額の返金は、購入者の唯一の法的救済措置であり、本保証におけるVitamixの唯一の責任です。Vitamixの従業員または代理人は、Vitamixが拘束力を持つ権利のある保証に対し、いかなる追加保証や変更を行う権限も持っていません。従って購入者は、Vitamixの従業員または代理人が行ったいかなる追加の声明も信頼しないでください。いかなる場合も、契約、損害賠償、保証、不法行為 (過失を含む)、厳格責任に基づく場合であろうとなかろうと、Vitamix は、利益または収益の制限の無い損失を含む、特別な、間接的、偶発的または必然的な損害について、責任を負うものではありません。

一部の州では保証の制限を認めていません。該当する州では、上記の制限が適用されない場合があります。アメリカ合衆国およびカナダ以外の地域では、異なる保証が適用される場合があります。

3. 本保証が無効になる場合

カップ、部品、またはモーターベースの濫用、誤用、不注意な使用、改造、異常または極端な環境への露出を行った場合や、操作説明指示に従わなかった場合、本保証は無効となります。

また、Vitamix または Vitamix 指定のサービスプロバイダー以外の業者がマシン、カップ、部品、またはモーターベースの修理を行った場合、あるいは、本保証の対象であるパーツを、Vitamix が明示的に承認していないモーターベースまたはコンテナと組み合わせで使用した場合、本保証は無効となります。

4. 本保証の下で返送承認を取得する方法

カップや部品の点検または修理を必要とする場合は、Vitamix カスタマーサービス (1.800.848.2649) までお電話でご連絡ください。Vitamix にご登録いただいていない場合は、製品のご購入日と購入の証明を求められます。本保証の対象となる製品である場合、返送承認番号、最新の配送方法の指示、および前払いの返送用集荷送付状を提供いたします。Vitamix は、保証サービスおよび修理のためにコンテナまたはコンテナ部品を返送する際、および保証修理または交換後の製品をお客様の元へお届けする際にかかる、標準的な送料をお支払いいたします。特殊な配送リクエストがある場合、その費用は購入者の負担となります。アメリカ合衆国およびカナダでは、本保証は直接 Vita-Mix® Corporation を通じて行われます。

輸送上の損傷を含む問題を出荷後48時間以内にVitamixに通知しない限り、返品を「現状のまま」受け入れたものとみなされます。

米国
Vita-Mix® Corporation
8615 Usher Road 200-1701
Cleveland, Ohio 44138-2199
1.800.848.2649
service@vitamix.com

カナダ
Vita-Mix® Corporation
Shepherd Street East
Windsor, Ontario N8Y 4Y5
1.800.848.2649
service@vitamix.com