

## bcl 585 USB シーリング & デスクトップファン

### 取扱説明書

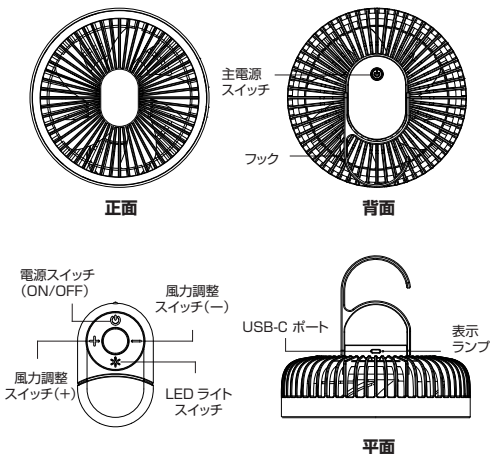
この度は、弊社製品をお買い上げ頂き、誠にありがとうございます。  
この取扱説明書をよくお読みの上、大切に保管して下さい。

### ご使用の前に

● 製品を使用する前に、5V2Aのアダプターで完全に充電してください。充電中は表示ランプが赤く点滅し、満充電になると表示ランプが赤く点灯します。

- △ アダプターは別売です。
- △ 5V2A以上のアダプターを使用しないでください。
- △ 充電が終わったら、必ずUSBケーブルを本体から取り外してください。バッテリーに負担がかかり、バッテリーに充電が短くなる原因となります。
- △ リモコンにはPET 絶縁シートが付いています。使用前に絶縁シートを取り出してください。
- △ リモコンを使用する時は、ファン本体の電源スイッチをONにしてからご使用ください。

### 部品明細



### ご使用方法

#### ● 風力調節

本体操作の場合 (電源スイッチ)	リモコン操作の場合 (風力調整スイッチ+)*	風力
1回押す	1回押す	弱
2回押す	2回押す	中
3回押す	3回押す	強
4回押す	4回押す	自然風
5回押す		電源 OFF

\*風力調整スイッチ(-)を押すと逆の風力調節ができます。

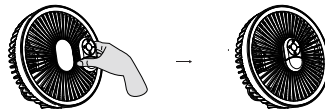
#### ● LED ライト

本体操作の場合 (電源スイッチ)	リモコン操作の場合 (LED ライトスイッチ)	LED ライト
2秒以上押す	1回押す	点灯
2秒以上押す	2回押す	消灯

△ LED ライトは、ファンの稼働には影響しません。

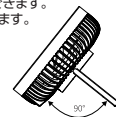
#### ● リモコンの収納

リモコンとファン本体の間にマグネット装置がありますので、下図のファンの間にリモコンを収納することができます。



#### ● フック

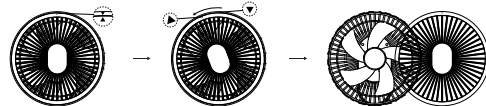
背面のフックで、様々なところに引っ掛けすることができます。  
また、フックを図の角度にすると、立てることができます。



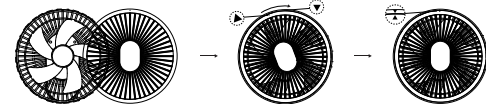
### お手入れ方法

△ お手入れの際は、USBケーブルを抜き、充電がなくなった状態で行ってください。

1. 電源をオフにし、ファンカバーを外します。ファンカバーを左に回すようにずらし、外して、ファンの汚れを拭きとってください。



2. ファンカバーを取り付ける時は、ファンカバーをはめた跡、右に回して、▼のマークを合わせるようにずらして取り付けます。



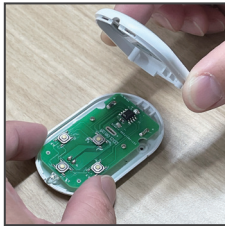
### 商品仕様

サイズ	W18.2 × D7 × H18.2 cm
材質	ABS樹脂、ポリプロピレン
風力段階	4段階(弱-中-強-自然風)
ポート(ケーブルの長さ)	Type-C USBケーブル(約1m)
バッテリー	4000mAh
充電時間	約5.5時間(USBケーブルにて)
連続稼働時間	約3-10時間
リモコン電池	CR2032(付属)

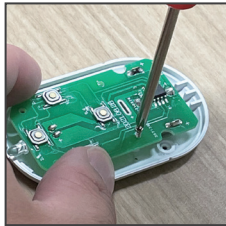
連続使用時間	風量(弱)	風量(中)	風量(強)	風量(自然風)
ファンのみ	10h	5h	3.5h	7.5h
LED+ファン	6h	5h	3h	6h

\*上記は目安の時間となります

## 電池の交換方法



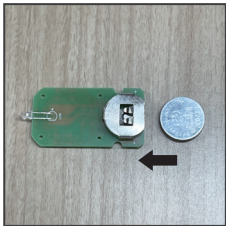
1. 電源をオフにし、リモコンの背面のカバーを留めているネジをプラスドライバーで外します。(2箇所)  
※ネジは小さな部品です。取り扱いに十分ご注意ください。



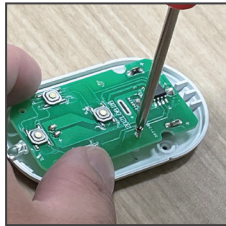
2. 電極板を留めているネジをプラスドライバーで外します。(2箇所)  
※ネジは小さな部品です。取り扱いに十分ご注意ください。



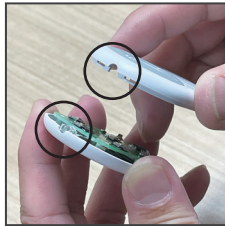
3. 電極板にはめ込まれているボタン電池を上記のように、細いマイナスドライバーなどで押し出します。  
※電極板を傷つけないようにご注意ください。



4. ボタン電池 (CR2032) を交換します。  
※電池の向きにご確認ください。



5. 電極板を留めているネジをプラスドライバーで締めて固定します。(2箇所)  
※ネジは小さな部品です。取り扱いに十分ご注意ください。  
※電極板を傷つけないようにご注意ください。



6. 上記の丸部分を合わせます。



7. 上記のように下本体の上から、リモコンカバーをはめ込むようにするとまきはまります。リモコンの背面のカバーをネジでしっかり締めてご使用ください。(2箇所)



※ネジは小さな部品です。取り扱いに十分ご注意ください。

## 注意

誤った取り扱いをした場合、ケガや物的損害の可能性があります。

- 充電は、5V2Aのアダプターを使って充電してください。
- パソコンからは充電しないでください。
- 定期的に充電してください。長期間使用しない場合、内蔵充電電池の劣化を防ぐため、1か月に1回を目安に充電してください。長い間使用しなかった場合には、充電時間が長くなる場合があります。
- 充電時間以上は、充電しないでください。USBケーブルを強く引っ張らないでください。強く引っ張ると断線の原因となります。USBを抜くときは、USB部分を持って抜いてください。
- 接続部に直接触れたり、コネクター以外の異物を差し込んだりしないでください。
- 次のような場所で使用したり、保管したりしないでください。
  - A) 火のそば、ストーブのそば、直射日光の強い場所、炎天下の車内、車のダッシュボードの上など高温になる場所や湿度の高い場所
  - B) 水気の多い場所、湿度の高い場所 C) 静電気の発生しやすい場所、ホコリの多い場所
  - D) 衝撃や激しい振動の加わる場所 E) 温度が極端に低い場所 F) 傾いた場所や不安定な場所
- 平らな場所に設置してください。設置条件によっては、倒れたり落下したりすることがあります。貴重品などを近くに置かないでください。
- 本製品は室内専用です。屋外で使用すると、さび、故障、感電事故の原因となります。
- 小さなお子様の手の届くところに使用、保管しないでください。
- 落としたりぶつけたりなどの強いショックを与えないでください。
- 汚れは、乾いた柔らかい布でふき取ってください。
- 内蔵バッテリーは、正常に使用した場合でも劣化する消耗品です。使用可能時間が極端に短くなった場合は、内蔵充電電池の寿命と考えられます。故障ではありませんので、あらかじめご了承ください。

## 警告

誤った取り扱いをした場合、死亡や重傷を負う可能性があります。

- 本製品を絶対に修理・分解・改造しないでください。
- 本体やUSBケーブルを水に浸したり、水をかけたりしないでください。火災、感電、故障の原因となります。
- 異臭や異音がある、異常に熱くなる、煙がでるなど異常が生じたときは、すぐに本体及び接続している機器の電源を切り、使用を中止してください。
- 接続に使用するUSBケーブルに負担をかけたり、傷つけないでください。火災や断線の原因となります。
- 充電が終わったら、必ずUSBケーブルを本体から取り外してください。所定の充電時間を過度に超えても充電が完了しない場合は、充電を中断してください。内部バッテリーの漏れ発熱・発火・破裂の原因となります。またバッテリーの寿命に影響を与える場合があります。
- 本製品を自動車のダッシュボードや窓際など直射日光の当たる場所、炎天下駐車の中など、高い温度になる場所に放置しないでください。
- ストーブなどの熱源のそばに放置しないでください。発熱、破裂、発火の原因になります。
- 水・海水・ジュースなどの液体で濡らさないでください。リチウム蓄電池に組み込まれている保護回路が壊れ、異常な電流、電圧でリチウム蓄電池が充電され、発熱、破裂、発火の原因になります。

## 保証書

商品名	bcl 585 USB シーリング&デスクトップファン		
お買い上げ年月日	年	月	日
この商品の無料保証期間は、お買い上げ後6ヶ月間です。			
販売店名			

## 保証規定

保証期間内に正常な使用状態で故障した場合、無償修理いたします。お買い上げの販売店に商品と本書をご持参、ご提示ください。

※保証期間内でも次の場合には有償修理になります。

- ・ご使用の誤り、及び不当な修理や改造による故障及び損傷
- ・火災または天災による故障、損傷
- ・本書のご提示がない場合
- ・落下等による故障及び損傷

商品名、販売店名、同印、日付の記入のないものは無効です。本書は日本国内のみ有効です。

## お問い合わせ先

本取扱説明書の内容や本製品をお使いの上でご不明な点がございましたら、お買い求めの販売店または下記のサポートセンターまでお問い合わせください。

株式会社アントレックス お客様サポートセンター support@entrex.co.jp

〒300-4102 茨城県土浦市本郷字原山20番27